



Caractéristiques/Daten	
Volume SIA/Volumen nach SIA	700 m ³
Surfaces SBP	170 m ²
Bruttogeschoß Fläche	
Prix de la construction	Fr. 315'000.-
Baukosten	
Aménagements extérieurs	Fr. 15'000.-
Umgebung	
Frais secondaires/Nebenkosten	Fr. 120'000.-
Prix total/Gesamtkosten	Fr. 450'000.-
Prix au m ² hors honoraires	Fr. 450.-
Kubikmeterpreis	

Photos/Fotos
Claude Bornand, Lausanne

Maison du Grand-Bois 1026 Vers-chez-les-Blanc (VD)

Haus du Grand-Bois 1026 Vers-chez-les-Blanc (VD)

Architectes
Architekten
Antoine Graf &
Pierre Rouault,
architectes, rue de
Genève 10, 1003
Lausanne,
tél. 021/320 81 20
e-mail:
graf.rouault@
swissonline.ch

Adresse+téléphone
+fax
Adresse+Telefon
+fax
Rue de Genève 10
1003 Lausanne
Tél. 021/320 81 20
Fax 021/320 81 17

Collaborateurs
Mitarbeiter
Sophie Gaillet

Maîtres de l'ouvrage
Bauherrschaft
Véronique et Jean-
Christophe Masson,
Lausanne

Photographies
Photographie
Claude Bornand,
Lausanne

Géomètre
Geometer
Jean-Paul Ferrini,
Lausanne

Charpente,
ossature
Zimmerarbeit,
Tragwerk
Entreprise Lilli,
Blonay

Maçonnerie
Maurerei
Entreprise Mottaz,
L'Isle

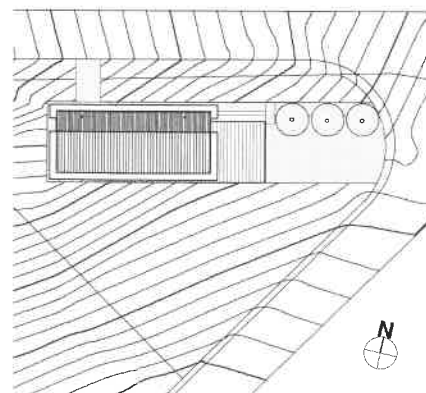
Ingénieur (béton)
Ingenieur (Beton)
Meylan Ing.,
Lausanne

Conception
Konzept
1997-1998

Réalisation:
Erstellung:
1998

Coordonnées
Koordinaten
543.490/150.385

Adresse
Adresse
Parcelle N° 15768
Chemin
du Grand-Bois 14,
Vers-chez-les-Blanc,
1000 Lausanne 26



Programme

Rez inférieur: 3 chambres, 1 salle de bains, 1 WC, 1 cave, 1 buanderie / local technique
rez supérieur: 1 chambre d'amis - bureau, 1 salle de douche, 1 cuisine, 1 living, 1 paroi de service, 1 terrasse
combles: 1 mezzanine (espace TV et informatique), 1 galetas

Site

Le lieu se trouve à l'extrémité est du hameau de Vers-chez-les-Blanc, au nord de Lausanne, dans une région située sur la cassure de pente entre le Plateau et le coteau qui plonge dans le lac Léman. Cette position géographique particulière provoque en cet endroit un microclimat inhabituel où les saisons sont singulièrement marquées.

La parcelle est un petit triangle de 700 m² résultant du découpage d'un terrain autrefois plus vaste et destiné à la construction de maisons familiales. La parcelle, légèrement en pente, est délimitée sur son côté nord par le chemin du Grand-Bois qui doit son nom à la forêt qui le longe. Au sud une desserte sépare la parcelle d'une vaste surface agricole dont l'affectation en «zone villas» ne saurait tarder. A l'ouest enfin, quelques maisonnettes sans caractère.

Programme

Le maître de l'ouvrage désirait, pour sa famille et lui-même, une maison dont le programme quantitatif était relativement standard: un grand séjour, trois ou quatre chambres et une mezzanine. Par contre, ses exigences qualitatives, en terme d'espace et de lumière, sortaient de l'ordinaire. Quittant son habitation urbaine pour la lisière d'une forêt, le propriétaire désirait une maison en bois tant pour le caractère naturel de ce matériau que pour des questions de rapidité de mise en oeuvre. Le problème posé se résumait

donc ainsi: une maison en bois de 170 m² habitables possédant simultanément une grande privacité et un degré de transparence élevé. La difficulté majeure était néanmoins d'ordre financier puisque le coût total de cette construction devait être concurrentiel avec celui que proposait un «vendeur de villas clé en main».

Concept

Profitant du caractère particulier de cette parcelle, la maison est implantée parallèlement au chemin du Grand-Bois, le plus en amont possible. Cette position tranche avec celle qui domine dans ce type de projet où l'on voit généralement la maison trôner au milieu de la parcelle, orientée selon les courbes de niveau. Au contraire, cette implantation répondait également à des préoccupations urbanistiques en soulignant la voirie principale qui conduit au village. Ainsi, l'espace principal bénéficie d'un ensoleillement sud et d'une vue cadrée sur la forêt. En outre, cette implantation n'hypothèque que faiblement le solde du terrain, laissant des possibilités d'aménagements futurs. Par ailleurs, la légère pente de la parcelle permettant facilement de placer la zone jour à l'étage, les dégagements sont garantis dans l'éventualité d'une urbanisation des parcelles en aval.

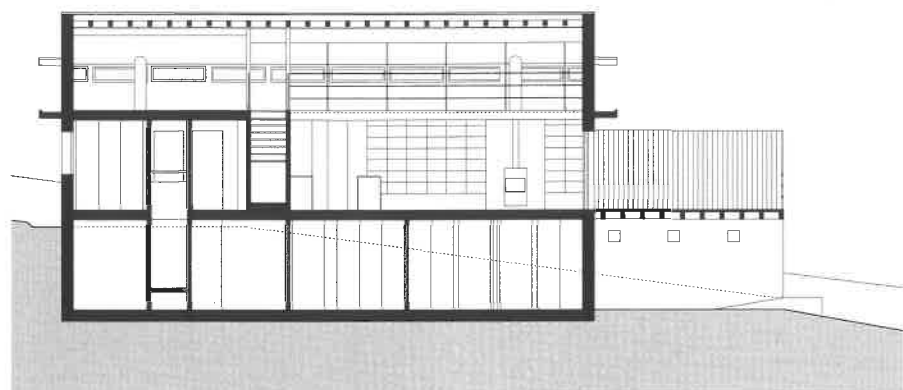
Les niveaux s'organisent donc selon un découpage jour/nuit habituel mais inversé, donnant aux pièces de séjour l'impression de flotter au-dessus du sol et imposant un rapport contemplatif du paysage et de la nature environnante. La découverte progressive des espaces se fait selon un parcours en spirale permettant d'apprécier de multiples séquences où la transparence et le cadrage sont présents. Profitant de la déclivité du terrain, ce parcours possède plusieurs accès selon qu'on l'emprunte du village, du jardin ou encore du couvert à voiture.

Construction

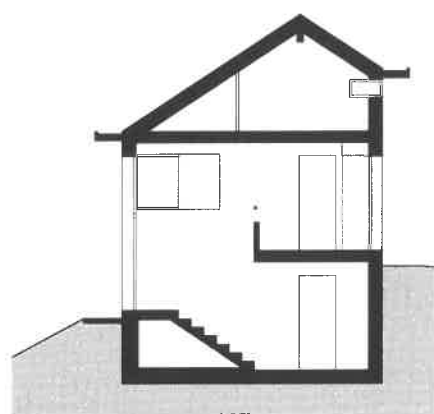
Un radier et un mur en béton armé en L constituent l'assise de la construction en ossature et charpente bois. Les dalles, celle du rez supérieur et celle de la mezzanine, sont en bois lamellé-cloué. Les revêtements de façades sont un bardage ajouré de mélèze laissé brut. Une des principales particularités concernant l'approche constructive de la maison fut la tentative de travailler exclusivement «à sec» à partir du radier. Ainsi, malgré un chauffage par le sol, la décision fut prise de ne pas recourir à des chapes traditionnelles dont le temps de séchage est important et peu compatible avec une construction en bois. Celles-ci furent remplacées par du gravier préalablement séché au four sur lequel fut posé un sol en Pavatex simplement ciré. Dans le même ordre d'idée, les revêtements intérieurs sont principalement constitués de panneaux trois plis en Abachi vernis. La couverture et les ferblanteries sont en zinc-titane.

Coût

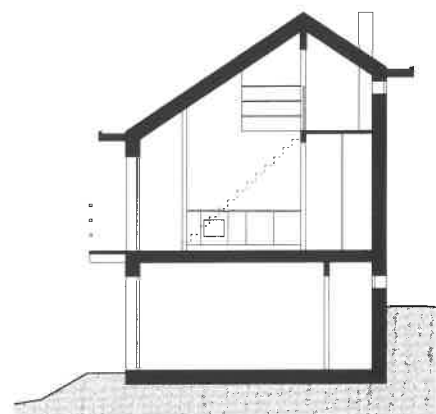
La rationalité du plan au niveau de sa typologie ainsi que le développement de détails de construction en marge des idées reçues ont permis l'édification de cette maison pour un coût extrêmement modeste tout en garantissant des qualités spatiales élevées.



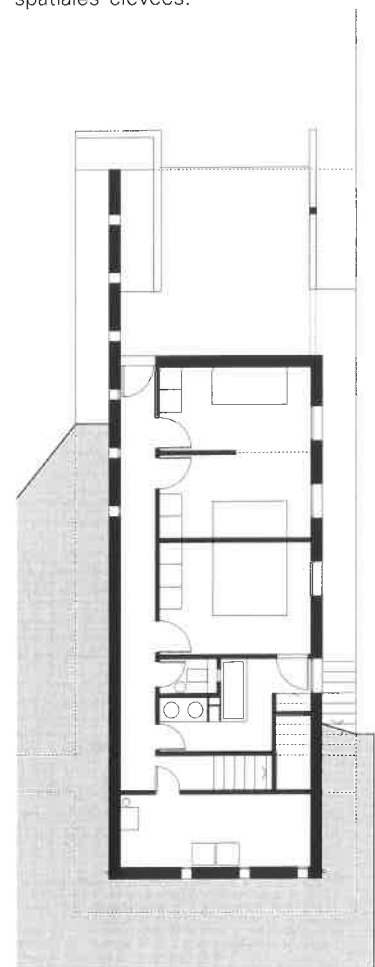
Coupe longitudinale/Längsschnitt



Coupe transversale sur l'entrée principale
Querschnitt durch Haupteingang

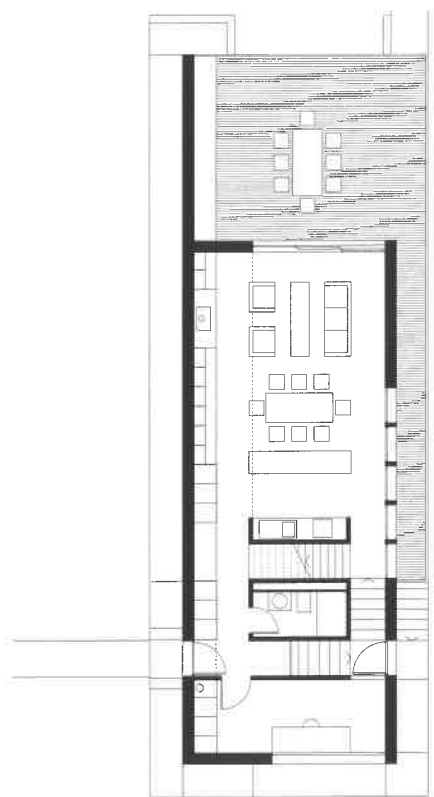


Coupe transversale sur le séjour
Querschnitt durch Wohnzimmer

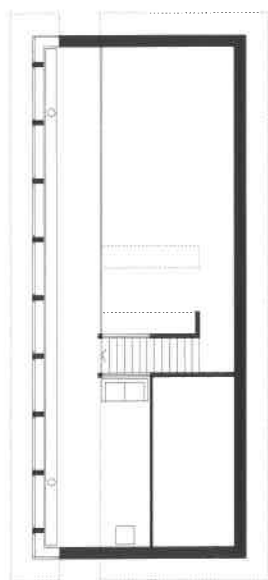


0 100 300 500

Rez-de-chaussée/Erdgeschoss



Etage/Geschoss



Mezzanine/Mezzanine

Programm

unteres Erdgeschoss: 3 Zimmer, 1 Badezimmer, 1 WC, 1 Keller, 1 Waschküche / technisches Lokal
oberes Erdgeschoss: 1 Gästezimmer / Arbeitszimmer, 1 Dusche, 1 Küche, 1 Wohnzimmer, 1 Service-Wand, 1 Terrasse
Dachgeschoss: 1 Galerie (Fernseh- und Computerraum), 1 Estrich

Standort

Die Parzelle befindet sich am östlichen Ende des Weilers Vers-chez-les-Blanc, nördlich von Lausanne in einer Region, die auf dem Hangbruch zwischen dem Plateau und dem auf den Genfersee fallenden Hang liegt. Diese geographisch bemerkenswerte Lage bewirkt ein ungewöhnliches Mikroklima, das die Jahreszeiten ausserordentlich stark prägt. Das Grundstück ist ein kleines Dreieck von 700 m², welches aus der Teilung eines damals viel grösseren Grundstücks entstand, das zur Erbauung von Einfamilienhäusern gedacht war. Das leicht fallende Grundstück geht auf der Nordseite bis zum Chemin du Grand-Bois, der seinen Namen dem angrenzenden Wald verdankt. Im Süden ist das Grundstück durch eine Zufahrtsstrasse von einer grossen Landwirtschaftszone getrennt, dessen Nutzung als Einfamilienhauszone vorausgesehen ist. Westlich liegen einige kleine Häuser ohne speziellen Charakter.

Programm

Der Bauherr wünschte für seine Familie und sich selbst ein Haus, dessen quantitatives Programm relativ herkömmlich ist: ein grosses Wohnzimmer, drei oder vier Zimmer und eine Galerie. Dagegen waren seine qualitativen Ansprüche betreffend Licht und Raum durchaus überdurchschnittlich. Da der Besitzer seinen städtischen

Wohnsitz für den am Waldrand Gelegenen tauschte, wünschte er sich ein Haus aus Holz. Der natürliche Charakter dieser Materie und auch die schnelle Bauzeit waren dafür massgebend. Die Aufgabe liess sich also wie folgt zusammenfassen: ein Haus aus Holz von 170 m², das gleichzeitig eine grosse Privatsphäre und ein hoher Transparenzgrad bietet. Das hauptsächlichste Problem war nichtsdestoweniger von finanzieller Natur, da die Gesamtkosten dieses Bauwerks mit demjenigen eines Fertighauses konkurrenzfähig sein mussten.

Das Haus wurde parallel zum Chemin du Grand-Bois und so weit oben wie möglich im Terrain eingesetzt und profitiert somit optimal vom spezifischen Charakter dieser Lage. Diese hebt sich von den üblichen Projekttypen ab, wo das Haus meistens mitten auf dem Grundstück und parallel zu den Höhenlinien liegt. Diese Lage richtet sich auch nach urbanistischem Anliegen, indem sie die Hauptstrasse zum Dorf betont. Dadurch profitiert der Hauptraum von einer Südorientierung und dessen Belichtung sowie von einer Aussicht auf den Wald. Ausserdem belastet diese Implementation den restlichen Teil des Grundstücks nur wenig und lässt dadurch offene Möglichkeiten für zukünftige Ausbauten. Die leichte Neigung des Grundstücks ermöglicht es, eine «Tagesszone» im oberen Geschoss vorzusehen, womit die Aussicht im Falle einer Überbauung der darunterliegenden Grundstücke garantiert bleibt. Die Etagen sind nach einem herkömmlichen aber umgekehrten Tag/Nacht Schema organisiert: die Wohnräume verleiht das Gefühl, über dem Boden zu schweben und ermöglichen ein kontemplatives Verhältnis zur Landschaft und

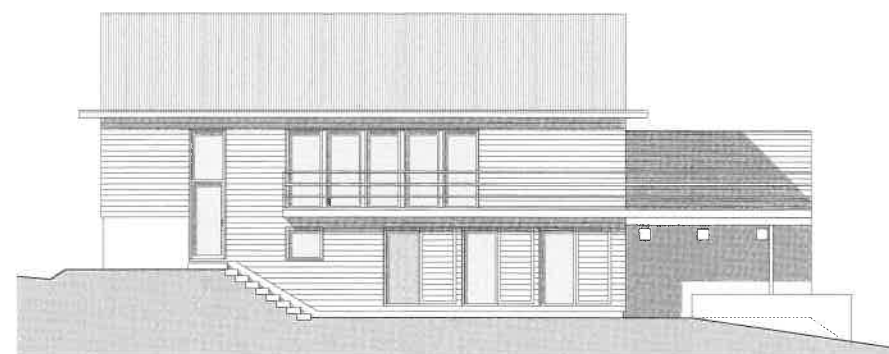
umherliegender Natur. Die progressive Entdeckung der Räume geschieht nach einem spiralförmigen Parcours, wobei Transparenz und Umgebung gegenwärtig sind. Dieser Parcours nutzt den Hang des Geländes aus und besitzt mehrere Zugänge, je nachdem, ob man vom Dorf, vom Garten oder vom gedeckten Parkplatz her kommt.

Bau

Ein Plattenfundament und eine L-förmige Stahlbetonmauer bilden die Grundlage des Bauwerks das sonst aus Holzfachwerk mit abschliessendem Dachgebälk besteht. Die Platten des oberen Geschosses und der Galerie sind aus lamelliertem und genageltem Holz. Die Fassadenverkleidung besteht aus rohem Lärchenholz. Eines der hauptsächlichsten Merkmale beim konstruktiven Ansatz des Hauses war der Versuch, ab Fundament «trocken» zu arbeiten. Somit wurde trotz der Bodenheizung entschieden, nicht herkömmliche Unterlagsböden zu verwenden, weil deren Trocknungszeit sehr lang und deshalb nicht mit einer Holzkonstruktion kompatibel ist. Sie wurden durch ofengetrockneten Kies ersetzt, auf dem ein Boden aus poliertem, gewachstem Pavatex verlegt wurde. Gleichermassen sind die inneren Verkleidungen hauptsächlich aus lackierten, dreilagigen Abachi-Platten. Die Abdeckung und Spenglerarbeiten sind aus Zink-Titan.

Kosten

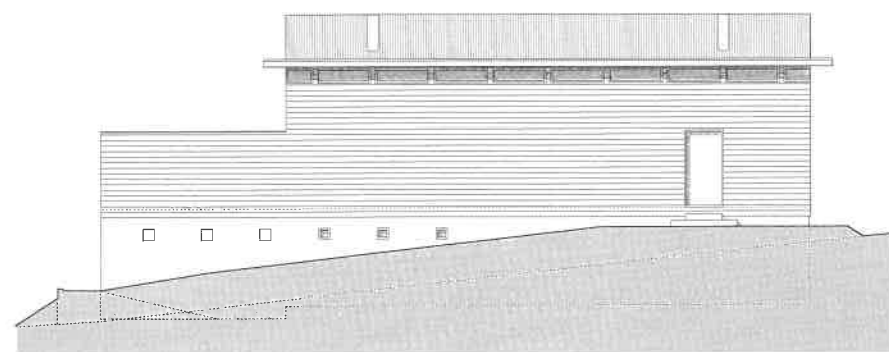
Die Rationalität des Projektes betreffend seiner Typologie, sowie die Entwicklung von nicht üblichen Konstruktionsdetails haben erlaubt, dieses Haus mit äusserst bescheidenen Kosten zu erbauen, und trotzdem hohe räumliche Qualität zu garantieren.



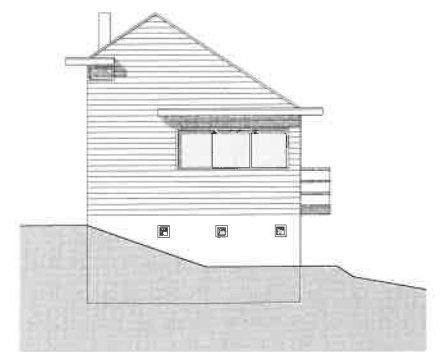
Façade sud/Sudfassade



Façade est/Ostfassade



Façade nord/Nordfassade



Façade ouest/Westfassade